

П РА В И Т Е Л ь С Т В О С В Е Р Д Л О В С К О Й О Б Л А С Т И

М И Н И С Т Е Р С Т В О О Б Р А З О В А Н И Я И М О Л О Д Е Ж Н О Й П О Л И Т И К И С В Е Р Д Л О В С К О Й О Б Л А С Т И

Г О С У Д А Р С Т В Е Н Н О Е А В Т О Н О М Н О Е П Р О Ф Е С С И О Н А Л ь Н О Е О Б Р А З О В А Т Е Л ь Н О Е У Ч Р Е Ж Д Е Н И Е С В Е Р Д Л О В С К О Й  
О Б Л А С Т И « У Р А Л ь С К И Й К О Л Л Е Д Ж С Т Р О И Т Е Л ь С Т В А , А Р Х И Т Е К Т У Р Ы И  
П Р Е Д П Р И Н И М А Т Е Л ь С Т В А »  
( Г А П О У С О « У К С А П » )



У Т В Е Р Ж Д А Ю

Д и р е к т о р к о л л е д ж а

О.В. Бурганова

2023 г

## П Р О Г Р А М М А

г о с у д а р с т в е н н о й и т о г о в о й а т т е с т а ц и и п о о б р а з о в а т е л ь н о й п р о г р а м м е  
с р е д н е г о п р о ф е с с и о н а л ь н о г о о б р а з о в а н и я п о п р о ф е с с и и  
08.01.25 М а с т е р о т д е л о ч н ы х с т р о и т е л ь н ы х и д е к о р а т и в н ы х р а б о т

О д о б р е н о и п р и н я т о

П е д а г о г и ч е с к и м с о в е т о м к о л л е д ж а

П р о т о к о л № 3 о т « 12 » сентября 2023 г.

Е к а т е р и н б у р г  
2023 г.

## **I. Паспорт программы государственной итоговой аттестации**

Программа государственной итоговой аттестации (далее - ГИА) по профессии 08.01.25 Мастер отделочных строительных и декоративных разработана в соответствии с:

- Федеральным законом «Об образовании в Российской Федерации» (№273-ФЗ от 29.12.2012 г.),
- Законом «Об образовании в Свердловской области» (от 15.07.2013 г. №78-03);
- Порядком организации и осуществления образовательной деятельности по образовательным программам среднего профессионального образования (утв. приказом Министерства просвещения РФ от 24.08.2022 г. № 762);
- Порядком проведения государственной итоговой аттестации по образовательным программам среднего профессионального образования (утв. приказом Министерства просвещения РФ от 08.11. 2021 г. № 800 с изм. от 05.05.2022 г.);
- Федеральным государственным образовательным стандартом по профессии 08.01.25 Мастер отделочных строительных и декоративных работ (утв. приказом Министерства образования и науки РФ от 09 декабря 2016 г. № 1545);
- Оценочными материалами демонстрационного экзамена базового уровня по профессии 08.01.25 Мастер отделочных строительных и декоративных работ по квалификации штукатур-маляр, 2024 г., том 1;
- Оценочными материалами демонстрационного экзамена базового уровня по профессии 08.01.25 Мастер отделочных строительных и декоративных работ по квалификации штукатур, облицовщик-плиточник, 2024 г., том 1;
- Уставом ГАПОУ СО «УКСАП» и другими локальными актами.

**Цель ГИА:** определение соответствия результатов освоения выпускниками образовательных программ среднего профессионального образования требованиям ФГОС СПО.

**Задачи ГИА:** способствовать систематизации и закреплению знаний и умений обучающихся при решении конкретных профессиональных задач; определить уровень подготовки выпускника к самостоятельной работе.

ГИА по профессии 08.01.25 Мастер отделочных строительных и декоративных работ проводится в форме демонстрационного экзамена базового уровня.

В соответствии с рабочим учебным планом профессии 08.01.25 Мастер отделочных строительных и декоративных работ, с ФГОС СПО на государственную итоговую аттестацию отводится 2 недели: с 08.07.2024 г. по 21.07.2024 г.

На выполнение заданий демонстрационного экзамена базового уровня по квалификации штукатур-маляр строительный объем времени определяется согласно комплекта оценочной документации - 2 часа 10 минут, на

выполнение заданий демонстрационного экзамена базового уровня по квалификации штукатур, облицовщик-плиточник – 2 часа 30 минут.

## **I. Основные правила организации и проведения ГИА**

В целях определения соответствия результатов освоения выпускниками имеющих государственную аккредитацию образовательных программ среднего профессионального образования соответствующим требованиям ФГОС СПО ГИА проводится государственными экзаменационными комиссиями (далее - ГЭК), создаваемыми в колледже по каждой укрупненной группе профессий, специальностей среднего профессионального образования либо по усмотрению образовательной организации по отдельным профессиям и специальностям среднего профессионального образования.

ГЭК формируется из числа педагогических работников колледжа, лиц, приглашенных из сторонних организаций, в том числе: педагогических работников;

представителей организаций-партнеров, направление деятельности которых соответствует области профессиональной деятельности, к которой готовятся выпускники;

экспертов организации, наделенной полномочиями по обеспечению прохождения ГИА в форме демонстрационного экзамена (далее - оператор) (при проведении ГИА в форме демонстрационного экзамена), обладающих профессиональными знаниями, навыками и опытом в сфере, соответствующей профессии, специальности среднего профессионального образования, по которой проводится демонстрационный экзамен (далее - эксперты).

При проведении демонстрационного экзамена в составе ГЭК создается экспертная группа из числа экспертов (далее - экспертная группа).

Состав ГЭК утверждается распорядительным актом образовательной организации и действует в течение одного календарного года. В состав ГЭК входят председатель ГЭК, заместитель председателя ГЭК и члены ГЭК.

ГЭК возглавляет председатель, который организует и контролирует деятельность ГЭК, обеспечивает единство требований, предъявляемых к выпускникам.

Председатель ГЭК утверждается не позднее 20 декабря текущего года на следующий календарный год (с 1 января по 31 декабря) по представлению колледжа Министерством образования и молодежной политики Свердловской области.

Председателем ГЭК утверждается \_\_\_\_\_ лицо, не работающее в образовательной организации, из числа:

руководителей или заместителей руководителей организаций, осуществляющих образовательную деятельность, соответствующую области профессиональной деятельности, к которой готовятся выпускники;

представителей работодателей или их объединений, организаций-партнеров, включая экспертов, при условии, что направление деятельности данных представителей соответствует области профессиональной деятельности, к которой готовятся выпускники.

Директор колледжа является заместителем председателя ГЭК. В случае создания в колледже нескольких ГЭК назначается несколько заместителей председателя ГЭК из числа заместителей руководителя образовательной организации или педагогических работников.

Экспертная группа создается по каждой профессии, специальности среднего профессионального образования или виду деятельности, по которому проводится демонстрационный экзамен. Экспертную группу возглавляет главный эксперт, назначаемый из числа экспертов, включенных в состав ГЭК.

Главный эксперт организует и контролирует деятельность возглавляемой экспертной группы, обеспечивает соблюдение всех требований к проведению демонстрационного экзамена и не участвует в оценивании результатов ГИА.

К ГИА допускаются выпускники, не имеющие академической задолженности и в полном объеме выполнившие учебный план или индивидуальный учебный план.

ГИА выпускников не может быть заменена на оценку уровня их подготовки на основе текущего контроля успеваемости и результатов промежуточной аттестации, за исключением случая, предусмотренного пунктом 4.34 Порядка проведения государственной итоговой аттестации по образовательным программам среднего профессионального образования в государственном автономном профессиональном образовательном учреждении Свердловской области «Уральский колледж строительства, архитектуры и предпринимательства».

Выпускникам и лицам, привлекаемым к проведению ГИА, во время ее проведения запрещается иметь при себе и использовать средства связи, за исключением случаев, предусмотренных пунктом 4.12 Порядка проведения государственной итоговой аттестации по образовательным программам среднего профессионального образования в государственном автономном профессиональном образовательном учреждении Свердловской области «Уральский колледж строительства, архитектуры и предпринимательства».

Для выпускников из числа лиц с ограниченными возможностями здоровья и выпускников из числа детей-инвалидов и инвалидов проводится ГИА с учетом особенностей психофизического развития, индивидуальных возможностей и состояния здоровья таких выпускников.

Выпускники или родители (законные представители) несовершеннолетних выпускников не позднее чем за 3 месяца до начала ГИА подают в учебный отдел заведующему отделением письменное заявление о необходимости создания для них специальных условий при проведении ГИА с приложением копии рекомендаций ПМПК, а дети-инвалиды, инвалиды - оригинала или заверенной копии справки, а также копии рекомендаций ПМПК при наличии.

### **Порядок организации и проведения демонстрационного экзамена**

Демонстрационный экзамен направлен на определение уровня освоения

выпускником материала, предусмотренного образовательной программой, и степени сформированности профессиональных умений и навыков путем проведения независимой экспертной оценки выполненных выпускником практических заданий в условиях реальных или смоделированных производственных процессов.

Демонстрационный экзамен проводится в центре проведения демонстрационного экзамена (далее - центр проведения экзамена), представляющем собой площадку, оборудованную и оснащенную в соответствии с комплектом оценочной документации.

Выпускники проходят демонстрационный экзамен в центре проведения экзамена в составе экзаменационных групп.

Выпускники вправе:

пользоваться оборудованием центра проведения экзамена, необходимыми материалами, средствами обучения и воспитания в соответствии с требованиями комплекта оценочной документации, задания демонстрационного экзамена;

получать разъяснения технического эксперта по вопросам безопасной и бесперебойной эксплуатации оборудования центра проведения экзамена;

получить копию задания демонстрационного экзамена на бумажном носителе;

Выпускники обязаны:

во время проведения демонстрационного экзамена не пользоваться и не иметь при себе средства связи, носители информации, средства ее передачи и хранения, если это прямо не предусмотрено комплектом оценочной документации;

во время проведения демонстрационного экзамена использовать только средства обучения и воспитания, разрешенные комплектом оценочной документации;

во время проведения демонстрационного экзамена не взаимодействовать с другими выпускниками, экспертами, иными лицами, находящимися в центре проведения экзамена, если это не предусмотрено комплектом оценочной документации и заданием демонстрационного экзамена.

Выпускники могут иметь при себе лекарственные средства и питание, прием которых осуществляется в специально отведенном для этого помещении согласно плану проведения демонстрационного экзамена за пределами центра проведения экзамена.

Допуск выпускников к выполнению заданий осуществляется при условии обязательного их ознакомления с требованиями охраны труда и производственной безопасности.

В соответствии с планом проведения демонстрационного экзамена главный эксперт ознакомливает выпускников с заданиями, передает им копии заданий демонстрационного экзамена.

После ознакомления с заданиями демонстрационного экзамена выпускники занимают свои рабочие места в соответствии с протоколом распределения рабочих мест.

После того, как все выпускники и лица, привлеченные к проведению демонстрационного экзамена, займут свои рабочие места в соответствии с требованиями охраны труда и производственной безопасности, главный эксперт объявляет о начале демонстрационного экзамена.

Время начала демонстрационного экзамена фиксируется в протоколе проведения демонстрационного экзамена, составляемом главным экспертом по каждой экзаменационной группе.

После объявления главным экспертом начала демонстрационного экзамена выпускники приступают к выполнению заданий демонстрационного экзамена.

Демонстрационный экзамен проводится при неукоснительном соблюдении выпускниками, лицами, привлеченными к проведению демонстрационного экзамена, требований охраны труда и производственной безопасности, а также с соблюдением принципов объективности, открытости и равенства выпускников.

Центры проведения экзамена могут быть оборудованы средствами видеонаблюдения, позволяющими осуществлять видеозапись хода проведения демонстрационного экзамена.

Видеоматериалы о проведении демонстрационного экзамена в случае осуществления видеозаписи подлежат хранению в колледже не менее одного года с момента завершения демонстрационного экзамена.

Явка выпускника, его рабочее место, время завершения выполнения задания демонстрационного экзамена подлежат фиксации главным экспертом в протоколе проведения демонстрационного экзамена.

В случае удаления из центра проведения экзамена выпускника, лица, привлеченного к проведению демонстрационного экзамена, или присутствующего в центре проведения экзамена, главным экспертом составляется акт об удалении. Результаты ГИА выпускника, удаленного из центра проведения экзамена, аннулируются ГЭК, и такой выпускник признается ГЭК не прошедшим ГИА по неуважительной причине.

Главный эксперт сообщает выпускникам о течении времени выполнения задания демонстрационного экзамена каждые 60 минут, а также за 30 и 5 минут до окончания времени выполнения задания. Продолжительность демонстрационного экзамена - 3 часа.

После объявления главным экспертом окончания времени выполнения заданий выпускники прекращают любые действия по выполнению заданий демонстрационного экзамена.

Технический эксперт обеспечивает контроль за безопасным завершением работ выпускниками в соответствии с требованиями производственной безопасности и требованиями охраны труда.

Выпускник по собственному желанию может завершить выполнение задания досрочно, уведомив об этом главного эксперта.

Результаты выполнения выпускниками заданий демонстрационного экзамена подлежат фиксации экспертами экспертной группы в соответствии с требованиями комплекта оценочной документации и задания

демонстрационного экзамена.

По решению ГЭК результаты демонстрационного экзамена, проведенного при участии оператора, в рамках промежуточной аттестации по итогам освоения профессионального модуля по заявлению выпускника могут быть учтены при выставлении оценки по итогам ГИА в форме демонстрационного экзамена.

Решения ГЭК принимаются на закрытых заседаниях простым большинством голосов членов ГЭК, участвующих в заседании, при обязательном присутствии председателя комиссии или его заместителя. При равном числе голосов голос председательствующего на заседании ГЭК является решающим.

Решение ГЭК оформляется протоколом, который подписывается председателем ГЭК, в случае его отсутствия заместителем ГЭК и секретарем ГЭК и хранится в архиве образовательной организации.

Выпускникам, не прошедшим ГИА по уважительной причине, в том числе не явившимся для прохождения ГИА по уважительной причине (далее - выпускники, не прошедшие ГИА по уважительной причине), предоставляется возможность пройти ГИА без отчисления из образовательной организации.

Выпускники, не прошедшие ГИА по неуважительной причине, в том числе не явившиеся для прохождения ГИА без уважительных причин (далее - выпускники, не прошедшие ГИА по неуважительной причине), и выпускники, получившие на ГИА неудовлетворительные результаты, могут быть допущены образовательной организацией для повторного участия в ГИА не более двух раз.

Дополнительные заседания ГЭК организуются в установленные колледжем сроки, но не позднее четырех месяцев после подачи заявления выпускником, не прошедшим ГИА по уважительной причине.

Выпускники, не прошедшие ГИА по неуважительной причине, и выпускники, получившие на ГИА неудовлетворительные результаты, отчисляются из образовательной организации и проходят ГИА не ранее чем через шесть месяцев после прохождения ГИА впервые.

Для прохождения ГИА выпускники, не прошедшие ГИА по неуважительной причине, и выпускники, получившие на ГИА неудовлетворительные результаты, восстанавливаются в образовательной организации на период времени, установленный образовательной организацией самостоятельно, но не менее предусмотренного календарным учебным графиком для прохождения ГИА соответствующей образовательной программы среднего профессионального образования.

По результатам государственной итоговой аттестации выпускник, участвовавший в государственной итоговой аттестации, имеет право подать в апелляционную комиссию колледжа письменное апелляционное заявление о нарушении, по его мнению, установленного порядка проведения государственной итоговой аттестации и (или) несогласия с ее результатами. Рассмотрение апелляции не является пересдачей ГИА.

## **II. Фонд оценочных средств для государственной итоговой аттестации**

Под фондом оценочных средств понимается комплект методических и контрольных измерительных материалов, предназначенных для оценивания знаний, умений и компетенций на государственной итоговой аттестации выпускников, а также уровня подготовки выпускников к профессиональной деятельности в соответствии с требованиями федерального государственного образовательного стандарта среднего профессионального образования по завершении освоения ОПОП по профессии 08.01.25 Мастер отделочных строительных и декоративных работ.

В качестве предмета оценивания в рамках демонстрационного экзамена, вынесены элементы следующих общих и профессиональных компетенций:

### ВПД 1. Выполнение штукатурных и декоративных работ.

ПК 1.1. Выполнять подготовительные работы, включающие в себя: организацию рабочего места, выбор инструментов, приспособлений, подбор и расчет материалов, приготовление растворов, необходимых для выполнения работ при производстве штукатурных и декоративных работ в соответствии с заданием и требованиями охраны труда, техники безопасности, пожарной безопасности и охраны окружающей среды.

ПК 1.2. Приготавливать обычные и декоративные штукатурные растворы и смеси в соответствии с установленной рецептурой, безопасными условиями труда и охраной окружающей среды.

ПК 1.3. Производить оштукатуривание поверхностей различной степени сложности вручную и механизированным способом с соблюдением технологической последовательности выполнения операций и безопасных условий.

ПК 1.4. Выполнять декоративную штукатурку на различных поверхностях и архитектурно-конструктивных элементах в соответствии с технологическим заданием и безопасными условиями труда.

ПК 1.5. Выполнять ремонт оштукатуренных поверхностей с соблюдением технологической последовательности выполнения операций и безопасных условий труда.

ПК 1.6. Устраивать наливные стяжки полов с соблюдением технологической последовательности выполнения операций и безопасных условий труда.

ПК 1.7. Производить монтаж и ремонт систем фасадных теплоизоляционных композиционных с соблюдением технологической последовательности выполнения операций и безопасных условий труда.

### ВПД 3. Выполнение малярных и декоративно-художественных работ.

ПК 3.1. Выполнять подготовительные работы при производстве малярных и декоративных работ в соответствии с заданием и требованиями охраны труда, техники безопасности, пожарной безопасности и охраны окружающей среды

ПК 3.2. Приготавливать составы для малярных и декоративных работ по заданной рецептуре с соблюдением безопасных условий труда и охраны



окружающей среды

ПК 3.3. Выполнять грунтование и шпатлевание поверхностей вручную и механизированным способом с соблюдением технологической последовательности выполнения операций и безопасных условий труда

ПК 3.4. Окрашивать поверхности различными малярными составами, используя необходимые инструменты, приспособления и оборудование, с соблюдением безопасных условий труда.

ПК 3.5. Оклеивать поверхности различными материалами с соблюдением требований технологического задания и безопасных условий труда.

ПК 3.6. Выполнять декоративно-художественную отделку стен, потолков и других архитектурно-конструктивных элементов различными способами с применением необходимых материалов, инструментов и оборудования с соблюдением безопасных условий труда.

ПК 3.7. Выполнять ремонт и восстановление малярных и декоративно-художественных отделок в соответствии с технологическим заданием и соблюдением безопасных условий труда.

*Общие компетенции выпускника*

ОК 1. Выбирать способы решения задач профессиональной деятельности, применительно к различным контекстам.

ОК 2. Осуществлять поиск, анализ и интерпретацию информации, необходимой для выполнения задач профессиональной деятельности.

ОК 3. Планировать и реализовывать собственное профессиональное и личностное развитие.

ОК 4. Работать в коллективе и команде, эффективно взаимодействовать с коллегами, руководством, клиентами.

ОК 5. Осуществлять устную и письменную коммуникацию на государственном языке с учетом особенностей социального и культурного контекста.

ОК 6. Проявлять гражданско-патриотическую позицию, демонстрировать осознанное поведение на основе традиционных общечеловеческих ценностей.

ОК 7. Содействовать сохранению окружающей среды, ресурсосбережению, эффективно действовать в чрезвычайных ситуациях.

ОК 8. Использовать средства физической культуры для сохранения и укрепления здоровья в процессе профессиональной деятельности и поддержания необходимого уровня физической подготовленности

ОК 9. Использовать информационные технологии в профессиональной деятельности

ОК 10. Пользоваться профессиональной документацией на государственном и иностранном языке.

ОК 11. Планировать предпринимательскую деятельность в профессиональной сфере.

## Контрольно-измерительные материалы для демонстрационного экзамена

Задания демонстрационного экзамена доводятся до главного эксперта в день, предшествующий дню начала демонстрационного экзамена.

Образовательная организация знакомит с планом проведения демонстрационного экзамена выпускников, сдающих демонстрационный экзамен, и лиц, обеспечивающих проведение демонстрационного экзамена, в срок не позднее чем за 5 рабочих дней до даты проведения экзамена.

Демонстрационный экзамен базового уровня (далее ДЭ БУ) по квалификации штукатур-маляр строительный включает в себя выполнение 1 модуля, пример задания представлен в Приложении 1. Демонстрационный экзамен проводится в мастерской с использованием соответствующего оборудования, указанного в Оценочных материалах демонстрационного экзамена базового уровня (том 1) по профессии 08.01.25 Мастер отделочных строительных и декоративных работ.

Таблица №1. Распределение баллов по критериям оценивания для ДЭ БУ в рамках ГИА по квалификации штукатур-маляр строительный

№ п/п	Модуль задания (вид деятельности, вид профессиональной деятельности)	Критерий оценивания	Баллы
1.	Выполнение малярных и декоративно-художественных работ	Выполнение подготовительных работ при производстве малярных и декоративных работ в соответствии с заданием и требованиями охраны труда, техники безопасности, пожарной безопасности и охраны окружающей среды	2,00
		Приготовление составов для малярных и декоративных работ по заданной рецептуре с соблюдением безопасных условий труда и охраны окружающей среды	8,00
		Окрашивание поверхности различными малярными составами, используя необходимые инструменты, приспособления и оборудование, с соблюдением безопасных условий труда	16,00
		Оклеивание поверхности различными материалами с соблюдением требований технологического задания и безопасных условий труда	24,00
<b>ИТОГО</b>			<b>50,00</b>

Демонстрационный экзамен базового уровня (далее ДЭ БУ) по квалификации штукатур, облицовщик-плиточник включает в себя выполнение 1 модуля, пример задания представлен в Приложении 2. Демонстрационный экзамен проводится в мастерской с использованием соответствующего оборудования, указанного в Оценочных материалах демонстрационного экзамена базового уровня (том 1) по профессии 08.01.25 Мастер отделочных строительных и декоративных работ.

Таблица №2. Распределение баллов по критериям оценивания для ДЭ БУ в рамках ГИА по квалификации штукатур, облицовщик-плиточник

№ п/п	Модуль задания (вид деятельности, вид профессиональной деятельности)	Критерий оценивания	Баллы
1.	Выполнение облицовочных работ плитками и плитами	Выполнение подготовительных работ, включающих в себя: организацию рабочего места, выбор инструментов, приспособлений, материалов, приготовление растворов при производстве облицовочных работ плитками и плитами в соответствии с заданием и требованиями охраны труда и техники безопасности	12,00
		Выполнение облицовочных работ горизонтальных и вертикальных внутренних поверхностей помещений в соответствии с заданием, с соблюдением технологической последовательности выполнения операций и безопасных условий труда	14,00
		Устройство декоративных и художественных мозаичных поверхностей с применением облицовочной плитки	24,00
<b>ИТОГО</b>			<b>50,00</b>

Таблица №3. Перевод результатов демонстрационного экзамена базового уровня из столбальной шкалы в пятибалльную

Оценка (пятибалльная шкала)	«2»	«3»	«4»	«5»
Оценка (столбальная шкала)	0,00 - 9,99	10,00 - 19,99	20,00 - 34,99	35,00 - 50,00

## **Приложение 1. ПРИМЕРНОЕ ЗАДАНИЕ ДЕМОНСТРАЦИОННОГО ЭКЗАМЕНА БАЗОВОГО УРОВНЯ ПО КВАЛИФИКАЦИИ ШТУКАТУР-МАЛЯР СТРОИТЕЛЬНЫЙ**

### **Модуль 1: Выполнение малярных и декоративно-художественных работ**

#### **Задание модуля 1:**

Выполнить окраску поверхности, в соответствии с требованиями технологического задания, соблюдая безопасные условия труда.

Образец задания представлен в приложении № 1А к оценочным материалам (Том 1)

Задание по выполнению работ расположено на поверхности А стенда. Поверхность должна быть предварительно подготовлена (зашпаклевана, ошкурена и окрашена). Размеры рабочей поверхности 2000x800 мм.

Участнику необходимо:

- организовать рабочее место, оборудование, материалы и инструменты для выполнения малярных работ;
- приготовить окрасочный состав в соответствии с заданием на чертеже;
- выполнить окраску стены в соответствии с чертежом, используя кисть, валик, линейку со скошенным краем (без использования скотча);
- нанести жидкие обои в соответствии с чертежом;
- обеспечить чистоту рабочего места и прилегающей поверхности.

#### **Задание модуля 1:**

Выполнить оклейку поверхности стены бумажными обоями в соответствии с требованиями технологического задания и безопасных условий труда.

Образец задания представлен в приложении № 1Б к оценочным материалам (Том 1)

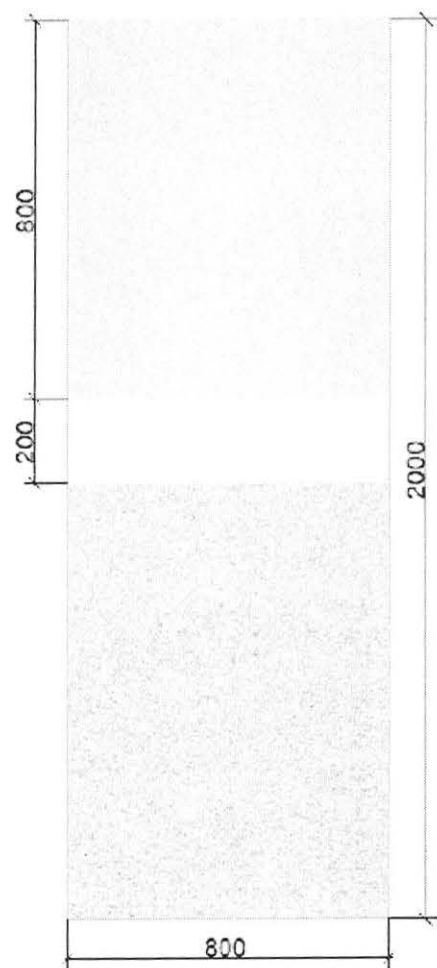
Задание по выполнению работ расположено на поверхности Б стены стенда. Поверхность должна быть предварительно подготовлена (зашпаклевана, ошкурена и окрашена).

Участнику необходимо:

- осуществить производство работ по оклейке поверхности стен бумажными обоями в соответствии с заданием на чертеже;
- выполнить оклейку поверхности стены от «стартовой линии» в соответствии с размерами на чертеже;
- выполнить оклейку внутреннего угла, где одна полоса наклеена с перекрытием угла на 2-10 мм, вторая полоса наклеена точно в угол с нахлестом на первую;
- произвести ровность подрезки по примыканию верхнего и нижнего плинтусов к стене без отступа;
- обеспечить прилегание без пузырей и отслоений наклеенных на поверхность стен бумажными обоями;
- соблюсти рапорт рисунка, вертикаль и горизонталь полотен;
- обеспечить чистоту верхнего, нижнего плинтуса, поверхности стен, оклеенных обоями.

## Приложение 1А к заданию

Поверхность А

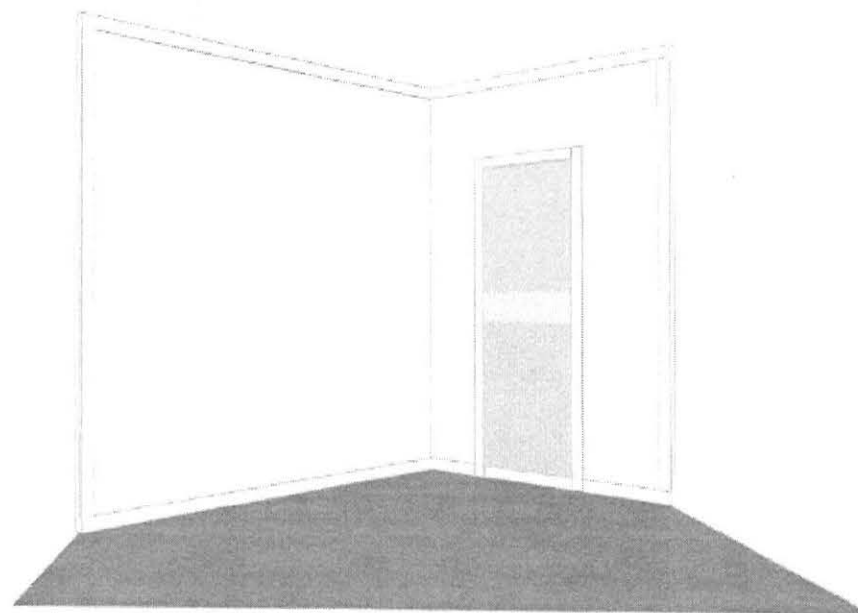


## Задание модуля 1

Краска  
водоэмульсионная

Жидкие обои

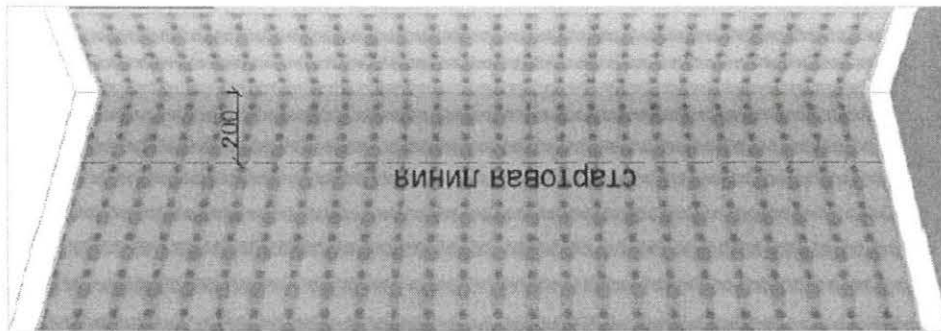
Общий вид



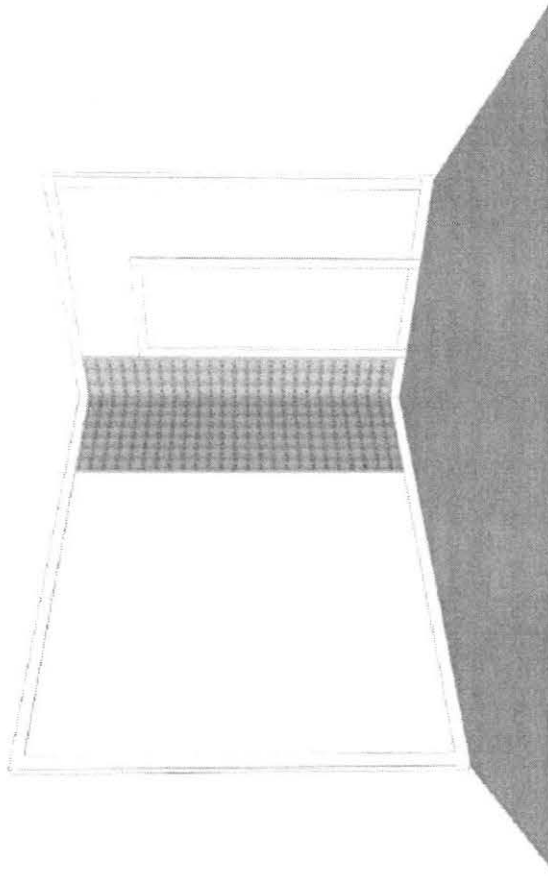
**Приложение 1 Б к заданию**

**Задание модуля 1**

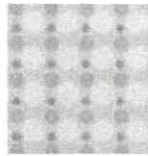
Поверхность Б



Общий вид



Обои бумажные



## Приложение 2. ПРИМЕРНОЕ ЗАДАНИЕ ДЕМОНСТРАЦИОННОГО ЭКЗАМЕНА БАЗОВОГО УРОВНЯ ПО КВАЛИФИКАЦИИ ШТУКАТУР, ОБЛИЦОВЩИК- ПЛИТОЧНИК

### Модуль 1: Выполнение облицовочных работ плитками и плитами

Задание модуля 1: Выполнить облицовочные работы горизонтальных и вертикальных внутренних поверхностей помещений в соответствии с заданием, с соблюдением технологической последовательности выполнения операций и безопасных условий труда.

Выполнить облицовку вертикальной поверхности. После завершения этапа облицовки необходимо произвести затирку швов с последующей очисткой рабочей поверхности, уборку рабочего места.

Задание модуля 1: выполнить устройство декоративных и художественных мозаичных поверхностей с применением облицовочной плитки.

Произвести облицовку плиткой. После завершения этапа облицовки необходимо произвести затирку швов с последующей очисткой рабочей поверхности, уборку рабочего места.

Задание модуля 1

