

П РА В И Т Е Л ь С Т В О С В Е Р Д Л О В С К О Й О Б Л А С Т И
М И Н И С Т Е Р С Т В О О Б Р А З О В А Н И Я И М О Л О Д Е Ж Н О Й П О Л И Т И К И С В Е Р Д Л О В С К О Й О Б Л А С Т И

Г О С У Д А Р С Т В Е Н Н О Е А В Т О Н О М Н О Е П Р О Ф Е С С И О Н А Л ь Н О Е О Б Р А З О В А Т Е Л ь Н О Е У Ч Р Е Ж Д Е Н И Е
С В Е Р Д Л О В С К О Й О Б Л А С Т И « У Р А Л ь С К И Й К О Л Л Е Д Ж С Т Р О И Т Е Л ь С Т В А , А Р Х И Т Е К Т У Р Ы И
П Р Е Д П Р И Н И М А Т Е Л ь С Т В А »
(Г А П О У С О « У К С А П »)



У Т В Е Р Ж Д А Ю
Д и р е к т о р

О.В. Бурганова
О.В. Бурганова

«12» декабря 2022 г.

П Р О Г Р А М М А
г о с у д а р с т в е н н о й и т о г о в о й а т т е с т а ц и и п о о б р а з о в а т е л ь н о й п р о г р а м м е
с р е д н е г о п р о ф е с с и о н а л ь н о г о o б р а з о в а н и я с п е ц и а л ь н о с т и
07.02.01 Архитектура

О д о б р е н о и п р и н я т о
П е д а г о г и ч е с к и м с о в е т о м к о л л е д ж а
П р о т о к о л №4 о т «12» д е к а б р я 2022 г .

Е к а т е р и н б у р г
2022 г .

I. Паспорт программы государственной итоговой аттестации

Программа государственной итоговой аттестации (далее – ГИА) по специальности 07.02.01 Архитектура разработана в соответствии с:

- Федеральным законом «Об образовании в Российской Федерации» (№273-ФЗ от 29.12.2012 г.),

- Законом «Об образовании в Свердловской области» (от 15.07.2013 г. №78-03);

- Порядком организации и осуществления образовательной деятельности по образовательным программам среднего профессионального образования (утв. приказом Министерства просвещения РФ от 24.08.2022 г. № 762);

- Порядком проведения государственной итоговой аттестации по образовательным программам среднего профессионального образования (утв. приказом Министерства просвещения РФ от 08.11. 2021 г. № 800 с изм. от 05.05.2022 г.);

- Федеральным государственным образовательным стандартом по специальности 07.02.01 Архитектура (утв. приказом Министерства образования и науки РФ от 28 июля 2014 г. № 850, зарегистрирован Министерством юстиции Российской Федерации 19 августа 2014 года, регистрационный № 33633);

- Оценочными материалами демонстрационного экзамена базового уровня по специальности 07.02.01 Архитектура, том 1;

- Оценочными материалами демонстрационного экзамена профильного уровня по компетенции «Архитектура», 2023-2025 гг., том 1;

- Уставом ГАПОУ СО «УКСАП» и другими локальными актами.

Цель ГИА: определение соответствия результатов освоения выпускниками образовательных программ среднего профессионального образования требованиям ФГОС СПО.

Задачи ГИА: способствовать систематизации и закреплению знаний и умений обучающихся при решении конкретных профессиональных задач; определить уровень подготовки выпускника к самостоятельной работе.

ГИА по специальности 07.02.01 Архитектура включает подготовку и защиту выпускной квалификационной работы, проводится:

1. для групп А-42, А-43, А-44, А-301, освоивших программу базовой подготовки, в виде демонстрационного экзамена базового уровня;
2. для группы АП-51, освоившей программу углубленной подготовки, в виде демонстрационного экзамена профильного уровня по компетенции «Архитектура» и защиты дипломного проекта.

В соответствии с рабочим учебным планом специальности 07.02.01 Архитектура, с ФГОС СПО на государственную итоговую аттестацию отводится 8 недель: шесть недель с 06.05.2023 по 15.06.2023 подготовка; две недели с 16.06.2023 по 30.06.2023 г. – защита выпускной квалификационной работы.

На выполнение заданий демонстрационного экзамена базового уровня объем времени определяется согласно комплекта оценочной документации: базового уровня – 4 часа, профильного уровня – 7 часов.

В период выполнения дипломного проекта на консультации для каждого студента предусмотрено не более двух часов в неделю по графику, составленному руководителем дипломного проекта.

II. Основные правила организации и проведения ГИА

В целях определения соответствия результатов освоения выпускниками имеющих государственную аккредитацию образовательных программ среднего профессионального образования соответствующим требованиям ФГОС СПО ГИА проводится государственными экзаменационными комиссиями (далее - ГЭК), создаваемыми в колледже по каждой укрупненной группе профессий, специальностей среднего профессионального образования либо по усмотрению образовательной организации по отдельным профессиям и специальностям среднего профессионального образования.

ГЭК формируется из числа педагогических работников колледжа, лиц, приглашенных из сторонних организаций, в том числе:

- педагогических работников;
- представителей организаций-партнеров, направление деятельности которых соответствует области профессиональной деятельности, к которой готовятся выпускники;

- экспертов организации, наделенной полномочиями по обеспечению прохождения ГИА в форме демонстрационного экзамена (далее - оператор) (при проведении ГИА в форме демонстрационного экзамена), обладающих профессиональными знаниями, навыками и опытом в сфере, соответствующей профессии, специальности среднего профессионального образования, по которой проводится демонстрационный экзамен (далее - эксперты).

При проведении демонстрационного экзамена в составе ГЭК создается экспертная группа из числа экспертов (далее - экспертная группа).

Состав ГЭК утверждается распорядительным актом образовательной организации и действует в течение одного календарного года. В состав ГЭК входят председатель ГЭК, заместитель председателя ГЭК и члены ГЭК.

ГЭК возглавляет председатель, который организует и контролирует деятельность ГЭК, обеспечивает единство требований, предъявляемых к выпускникам.

Председатель ГЭК утверждается не позднее 20 декабря текущего года на следующий календарный год (с 1 января по 31 декабря) по представлению колледжа Министерством образования и молодежной политики Свердловской области.

Председателем ГЭК утверждается лицо, не работающее в образовательной организации, из числа:

- руководителей или заместителей руководителей организаций, осуществляющих образовательную деятельность, соответствующую области профессиональной деятельности, к которой готовятся выпускники;

- представителей работодателей или их объединений, организаций-

партнеров, включая экспертов, при условии, что направление деятельности данных представителей соответствует области профессиональной деятельности, к которой готовятся выпускники.

Директор колледжа является заместителем председателя ГЭК. В случае создания в колледже нескольких ГЭК назначается несколько заместителей председателя ГЭК из числа заместителей руководителя образовательной организации или педагогических работников.

Экспертная группа создается по каждой профессии, специальности среднего профессионального образования или виду деятельности, по которому проводится демонстрационный экзамен. Экспертную группу возглавляет главный эксперт, назначаемый из числа экспертов, включенных в состав ГЭК.

Главный эксперт организует и контролирует деятельность возглавляемой экспертной группы, обеспечивает соблюдение всех требований к проведению демонстрационного экзамена и не участвует в оценивании результатов ГИА.

К ГИА допускаются выпускники, не имеющие академической задолженности и в полном объеме выполнившие учебный план или индивидуальный учебный план.

ГИА выпускников не может быть заменена на оценку уровня их подготовки на основе текущего контроля успеваемости и результатов промежуточной аттестации, за исключением случая, предусмотренного пунктом 4.34 Порядка проведения государственной итоговой аттестации по образовательным программам среднего профессионального образования в государственном автономном профессиональном образовательном учреждении Свердловской области «Уральский колледж строительства, архитектуры и предпринимательства».

Выпускникам и лицам, привлекаемым к проведению ГИА, во время ее проведения запрещается иметь при себе и использовать средства связи, за исключением случаев, предусмотренных пунктом 4.12 Порядка проведения государственной итоговой аттестации по образовательным программам среднего профессионального образования в государственном автономном профессиональном образовательном учреждении Свердловской области «Уральский колледж строительства, архитектуры и предпринимательства».

Для выпускников из числа лиц с ограниченными возможностями здоровья и выпускников из числа детей-инвалидов и инвалидов проводится ГИА с учетом особенностей психофизического развития, индивидуальных возможностей и состояния здоровья таких выпускников.

Выпускники или родители (законные представители) несовершеннолетних выпускников не позднее чем за 3 месяца до начала ГИА подают в учебный отдел заведующему отделением письменное заявление о необходимости создания для них специальных условий при проведении ГИА с приложением копии рекомендаций ПМПК, а дети-инвалиды, инвалиды - оригинала или заверенной копии справки, а также копии рекомендаций ПМПК при наличии.

2.1 Порядок организации и проведения демонстрационного экзамена

Демонстрационный экзамен направлен на определение уровня освоения выпускником материала, предусмотренного образовательной программой, и

степени сформированности профессиональных умений и навыков путем проведения независимой экспертной оценки выполненных выпускником практических заданий в условиях реальных или смоделированных производственных процессов.

Демонстрационный экзамен проводится в центре проведения демонстрационного экзамена (далее - центр проведения экзамена), представляющем собой площадку, оборудованную и оснащенную в соответствии с комплектом оценочной документации.

Выпускники проходят демонстрационный экзамен в центре проведения экзамена в составе экзаменационных групп.

Выпускники вправе:

пользоваться оборудованием центра проведения экзамена, необходимыми материалами, средствами обучения и воспитания в соответствии с требованиями комплекта оценочной документации, задания демонстрационного экзамена;

получать разъяснения технического эксперта по вопросам безопасной и бесперебойной эксплуатации оборудования центра проведения экзамена;

получить копию задания демонстрационного экзамена на бумажном носителе;

Выпускники обязаны:

во время проведения демонстрационного экзамена не пользоваться и не иметь при себе средства связи, носители информации, средства ее передачи и хранения, если это прямо не предусмотрено комплектом оценочной документации;

во время проведения демонстрационного экзамена использовать только средства обучения и воспитания, разрешенные комплектом оценочной документации;

во время проведения демонстрационного экзамена не взаимодействовать с другими выпускниками, экспертами, иными лицами, находящимися в центре проведения экзамена, если это не предусмотрено комплектом оценочной документации и заданием демонстрационного экзамена.

Выпускники могут иметь при себе лекарственные средства и питание, прием которых осуществляется в специально отведенном для этого помещении согласно плану проведения демонстрационного экзамена за пределами центра проведения экзамена.

Допуск выпускников к выполнению заданий осуществляется при условии обязательного их ознакомления с требованиями охраны труда и производственной безопасности.

В соответствии с планом проведения демонстрационного экзамена главный эксперт ознакомливает выпускников с заданиями, передает им копии заданий демонстрационного экзамена.

После ознакомления с заданиями демонстрационного экзамена выпускники занимают свои рабочие места в соответствии с протоколом распределения рабочих мест.

После того, как все выпускники и лица, привлеченные к проведению демонстрационного экзамена, займут свои рабочие места в соответствии с

требованиями охраны труда и производственной безопасности, главный эксперт объявляет о начале демонстрационного экзамена.

Время начала демонстрационного экзамена фиксируется в протоколе проведения демонстрационного экзамена, составляемом главным экспертом по каждой экзаменационной группе.

После объявления главным экспертом начала демонстрационного экзамена выпускники приступают к выполнению заданий демонстрационного экзамена.

Демонстрационный экзамен проводится при неукоснительном соблюдении выпускниками, лицами, привлеченными к проведению демонстрационного экзамена, требований охраны труда и производственной безопасности, а также с соблюдением принципов объективности, открытости и равенства выпускников.

Центры проведения экзамена могут быть оборудованы средствами видеонаблюдения, позволяющими осуществлять видеозапись хода проведения демонстрационного экзамена.

Видеоматериалы о проведении демонстрационного экзамена в случае осуществления видеозаписи подлежат хранению в колледже не менее одного года с момента завершения демонстрационного экзамена.

Явка выпускника, его рабочее место, время завершения выполнения задания демонстрационного экзамена подлежат фиксации главным экспертом в протоколе проведения демонстрационного экзамена.

В случае удаления из центра проведения экзамена выпускника, лица, привлеченного к проведению демонстрационного экзамена, или присутствующего в центре проведения экзамена, главным экспертом составляется акт об удалении. Результаты ГИА выпускника, удаленного из центра проведения экзамена, аннулируются ГЭК, и такой выпускник признается ГЭК не прошедшим ГИА по неуважительной причине.

Главный эксперт сообщает выпускникам о течении времени выполнения задания демонстрационного экзамена каждые 60 минут, а также за 30 и 5 минут до окончания времени выполнения задания.

После объявления главным экспертом окончания времени выполнения заданий выпускники прекращают любые действия по выполнению заданий демонстрационного экзамена.

Технический эксперт обеспечивает контроль за безопасным завершением работ выпускниками в соответствии с требованиями производственной безопасности и требованиями охраны труда.

Выпускник по собственному желанию может завершить выполнение задания досрочно, уведомив об этом главного эксперта.

Результаты выполнения выпускниками заданий демонстрационного экзамена подлежат фиксации экспертами экспертной группы в соответствии с требованиями комплекта оценочной документации и задания демонстрационного экзамена.

По решению ГЭК результаты демонстрационного экзамена, проведенного при участии оператора, в рамках промежуточной аттестации по итогам освоения профессионального модуля по заявлению выпускника могут быть учтены при выставлении оценки по итогам ГИА в форме демонстрационного

экзамена.

2.2 Порядок организации и проведения защиты дипломного проекта

Дипломный проект направлен на систематизацию и закрепление знаний выпускника по специальности, а также определение уровня готовности выпускника к самостоятельной профессиональной деятельности. Дипломный проект предполагает самостоятельную подготовку (написание) выпускником работы, демонстрирующего уровень знаний выпускника в рамках выбранной темы, а также сформированность его профессиональных умений и навыков.

Тематика дипломных проектов определяется образовательной организацией. Выпускнику предоставляется право выбора темы дипломного проекта, в том числе предложения своей темы с необходимым обоснованием целесообразности ее разработки для практического применения. Тема дипломного проекта должна соответствовать содержанию одного или нескольких профессиональных модулей, входящих в образовательную программу среднего профессионального образования.

Для подготовки дипломного проекта выпускнику назначается руководитель и при необходимости консультанты, оказывающие выпускнику методическую поддержку.

Закрепление за выпускниками тем дипломных проектов, назначение руководителей и консультантов осуществляется приказом директора колледжа.

По утвержденным темам руководители выпускных квалификационных работ разрабатывают индивидуальные задания для каждого студента. Задания на выпускную квалификационную работу рассматриваются методическим объединением, подписываются руководителем работы и утверждаются заместителем директора по учебной работе. Выпускная квалификационная работа в виде дипломного проекта выполняется в соответствии с утвержденной темой (приложение 2) и с индивидуальным заданием на выполнение выпускной квалификационной работы (приложение 3).

Дипломный проект выполняется в виде чертежей, пояснительной записки и компьютерной презентации. Выполнение пояснительной записки и графической части проекта должно соответствовать требованиям действующих СНиП, ГОСТ ГОСТ Р 21.1101-2013 Дата актуализации описания 26.02.2016 СПДС и ЕСКД.

Пояснительная записка объемом не менее 30 листов оформляется на листах формата А 4.

Структура пояснительной записки:

- титульный лист (приложение 3)
- оглавление;
- введение;
- архитектурная часть;
- конструктивная часть;
- наружная и внутренняя отделка;
- решения по инженерному оборудованию;
- мероприятия по обеспечению пожарной безопасности;
- технико-экономические показатели

- выводы и заключение;
- библиографический список;
- приложения.

Параметры страницы:

Поля: верхнее, нижнее – 1,5 см., правое – 1 см., левое – 3 см Шрифт: TimesNewRoman, кегль 14. Интервал полуторный. Абзацный отступ – 1,25. Выравнивание текста – по ширине. Исключить переносы в словах. Таблицы, рисунки, фото в основной текст добавляются в текстовом редакторе Word. Нумерация страниц (за исключением титульного листа) в нижнем правом углу страницы.

Оглавление должно содержать перечень глав и разделов, подразделы, которые нумеруются арабскими цифрами и имеют наименования. Главы должны иметь порядковые номера в пределах всей дипломной работы (1, 2, 3 и т.д.); разделы должны иметь порядковые номера в пределах каждой части (1.1, 1.2 и т.д.; 2.1, 2.2 и т.д.); подразделы должны иметь порядковые номера в пределах каждого раздела (1.1.1, 1.1.2 и т.д.; 2.1.1, 2.1.2 и т. д.).

При наличии более одного рисунка, таблицы, приложения их нумеруют последовательно арабскими цифрами (рисунки и таблицы отдельно). Рисунки, таблицы, приложения должны иметь наименования. На все рисунки, таблицы, приложения должны быть ссылки в тексте. Иллюстрации и таблицы рекомендуется располагать по тексту (после ссылки и возможно ближе к ней).

Введение отражает актуальность рассматриваемой темы; в нем формулируются компоненты методологического аппарата: объект, предмет, проблема, цель, задачи работы.

В основной части пошагово выполняются все задания, предусмотренные к данной теме в соответствии с индивидуальным заданием на выполнение выпускной квалификационной работы (приложение 4).

В заключении излагаются итоги проектирования, выводы и рекомендации относительно возможностей практического применения полученных результатов.

В библиографический список включаются все источники, которыми пользовался студент в процессе написания дипломного проекта, по алфавитному порядку. В первой части указывают нормативные документы (законы, стандарты, правила и т.п.), в конце списка перечисляют электронные источники. Пример оформления источников в списке:

1.ГОСТ Р 21.1101-2009 - СПДС. Основные требования к проектной и рабочей документации

2. ...

6.СНиП 2.01.07-85*. Нагрузки и воздействия

7. ...

18. МаилянЛ.Р., ЛазаревА.Г. и др. Конструкции зданий и сооружений с элементами статики.-М.:Инфра-М, 2020.

19. МаклаковаТ.Г., НанасоваС.М. Конструкции гражданских зданий.— М.: АСВ, 2020

20. Шерешевский И.А. Конструирование гражданских зданий – М .: Архитектура С, 2021.

21. ...

30. www.best-stroy.ru/gost

В тексте работы ссылки на источники информации оформляются в квадратных скобках: [4, с. 17].

Для подкрепления отдельных положений могут быть приведены копии некоторых документов, различные иллюстративные материалы и др. В таком случае они выносятся в приложение к работе. Все приложения начинаются с нового листа с надписи «Приложение» и имеют тематические заглавия, ясно и правильно характеризующие их содержание. При наличии в работе более одного приложения все они нумеруются. В тексте следует обязательно делать ссылку на номер соответствующего приложения.

Графическая часть проекта предусматривает подачу разработанного материала, отражающего архитектурно-планировочные, объёмные и конструктивные решения, принятые в проекте и выполняется на планшет 1x1 м и альбоме архитектурно-строительных чертежей.

На планшете размещаются иллюстративные чертежи, включающие визуализации проектируемых объектов, генеральный план (М 1:500 – 1:1000)

Альбом чертежей архитектурных решений, включает в себя:

- конструктивный разрез (1 изображение, М 1:100)
- схемы расположения элементов перекрытия, покрытия, кровли, фундаментов (М 1:100 – 1:200)
- архитектурно-конструктивные узлы и детали (М 1:20, 1:10)
- разработка интерьера основного помещения (план пола, потолка, развертки стен).

Чертежи выполняются с применением современных компьютерных программ в соответствии с требованиями ГОСТ 21.501-2011

Компьютерная презентация включает разработку концепции архитектурного проекта.

По завершению студентом выпускной квалификационной работы руководитель подписывает ее и вместе с заданием и своим письменным отзывом (приложение 4), передает в учебный отдел.

Законченная выпускная квалификационная работы (дипломный проект) с подписями руководителя, всех консультантов и исполнителя (студента) рецензируется специалистами, хорошо владеющими вопросами, связанными с тематикой дипломного проекта.

Рецензия (приложение 4) должна включать:

- заключение о соответствии дипломного проекта заданию;
- оценку качества выполнения каждого раздела дипломного проекта;
- оценку степени проработки, новизны и оригинальности решений, принятых в проекте, использования современных конструктивных решений, материалов, методов расчета, технологических и организационных решений, экономических обоснований;
- перечень положительных качеств проекта и его недостатков;
- оценку дипломного проекта в целом.

Содержание рецензии доводится до сведения студента не позднее, чем за день до защиты дипломного проекта.

После получения рецензии внесение изменений в дипломный проект не допускается.

Заведующий отделением после ознакомления с отзывом руководителя дипломного проекта и рецензией решает вопрос о допуске студента к защите и передает дипломный проект в ГЭК.

Защита дипломных проектов проводится в специально подготовленных аудиториях на открытых заседаниях государственной экзаменационной комиссии с участием не менее двух третей ее состава.

На защиту одной выпускной квалификационной работы отводится до 45 минут. Процедура защиты устанавливается председателем государственной экзаменационной комиссии по согласованию с членами комиссии, и, как правило, включает:

- доклад студента (не более 15 минут);
- чтение отзыва и рецензии;
- вопросы членов комиссии;
- ответы студента.

Может быть предусмотрено выступление руководителя выпускной квалификационной работы, а также рецензента, если он присутствует на заседании государственной экзаменационной комиссии.

Результаты государственной итоговой аттестации определяются оценками "отлично", "хорошо", "удовлетворительно", "неудовлетворительно" и объявляются в тот же день после оформления в установленном порядке протоколов заседаний государственной экзаменационной комиссии. При неявке на защиту до окончания работы государственной экзаменационной комиссии проставляется отметка «не явился», и секретарь доводит информацию до учебной части.

Решения ГЭК принимаются на закрытых заседаниях простым большинством голосов членов ГЭК, участвующих в заседании, при обязательном присутствии председателя комиссии или его заместителя. При равном числе голосов голос председательствующего на заседании ГЭК является решающим.

Решение ГЭК оформляется протоколом, который подписывается председателем ГЭК, в случае его отсутствия заместителем ГЭК и секретарем ГЭК и хранится в архиве образовательной организации.

Выпускникам, не прошедшим ГИА по уважительной причине, в том числе не явившимся для прохождения ГИА по уважительной причине (далее - выпускники, не прошедшие ГИА по уважительной причине), предоставляется возможность пройти ГИА без отчисления из образовательной организации.

Выпускники, не прошедшие ГИА по неуважительной причине, в том числе не явившиеся для прохождения ГИА без уважительных причин (далее - выпускники, не прошедшие ГИА по неуважительной причине), и выпускники, получившие на ГИА неудовлетворительные результаты, могут быть допущены образовательной организацией для повторного участия в ГИА не более двух раз.

Дополнительные заседания ГЭК организуются в установленные колледжем сроки, но не позднее четырех месяцев после подачи заявления

выпускником, не прошедшим ГИА по уважительной причине.

Выпускники, не прошедшие ГИА по неуважительной причине, и выпускники, получившие на ГИА неудовлетворительные результаты, отчисляются из образовательной организации и проходят ГИА не ранее чем через шесть месяцев после прохождения ГИА впервые.

Для прохождения ГИА выпускники, не прошедшие ГИА по неуважительной причине, и выпускники, получившие на ГИА неудовлетворительные результаты, восстанавливаются в образовательной организации на период времени, установленный образовательной организацией самостоятельно, но не менее предусмотренного календарным учебным графиком для прохождения ГИА соответствующей образовательной программы среднего профессионального образования.

По результатам государственной итоговой аттестации выпускник, участвовавший в государственной итоговой аттестации, имеет право подать в апелляционную комиссию колледжа письменное апелляционное заявление о нарушении, по его мнению, установленного порядка проведения государственной итоговой аттестации и (или) несогласия с ее результатами. Рассмотрение апелляции не является передачей ГИА.

III. Фонд оценочных средств для государственной итоговой аттестации

Под фондом оценочных средств понимается комплект методических и контрольных измерительных материалов, предназначенных для оценивания знаний, умений и компетенций на государственной итоговой аттестации выпускников, а также уровня подготовки выпускников к профессиональной деятельности в соответствии с требованиями федерального государственного образовательного стандарта среднего профессионального образования по завершении освоения ОПОП специальности 07.02.01 Архитектура.

В качестве предмета оценивания в рамках демонстрационного экзамена, выполнения и защиты дипломного проекта вынесены элементы следующих общих и профессиональных компетенций для программы углубленной подготовки:

ВПД. 1.Проектирование объектов архитектурной среды.

ПК 1.1. Разрабатывать проектную документацию объектов различного назначения.

ПК 1.2. Участвовать в согласовании (увязке) проектных решений с проектными разработками смежных частей проекта и вносить соответствующие изменения.

ПК 1.3. Осуществлять изображение архитектурного замысла, выполняя архитектурные чертежи и макеты.

ВПД.2. Осуществление мероприятий по реализации принятых проектных решений.

ПК 2.1. Участвовать в авторском надзоре при выполнении строительных работ в соответствии с разработанным объемно-планировочным решением.

ПК 2.2. Осуществлять корректировку проектной документации по замечаниям смежных и контролирующих организаций и заказчика.

ПК 2.3. Осуществлять сбор, хранение, обработку и анализ информации, применяемой в сфере профессиональной деятельности.

ВПД.3. Планирование и организация процесса архитектурного проектирования.

ПК 3.1. Участвовать в планировании проектных работ.

ПК 3.2. Организовывать выполнение проектных работ в рамках поставленных руководителем задач.

ПК 3.3. Участвовать в осуществлении контроля качества выполнения проектных работ.

Общие компетенции выпускника:

ОК 1. Понимать сущность и социальную значимость своей будущей профессии, проявлять к ней устойчивый интерес.

ОК 2. Организовывать собственную деятельность, выбирать типовые методы и способы выполнения профессиональных задач, оценивать их эффективность и качество.

ОК 3. Принимать решения в стандартных и нестандартных ситуациях и нести за них ответственность.

ОК 4. Осуществлять поиск и использование информации, необходимой для эффективного выполнения профессиональных задач, профессионального и личностного развития.

ОК 5. Использовать информационно-коммуникационные технологии в профессиональной деятельности.

ОК 6. Работать в коллективе и в команде, эффективно общаться с коллегами, руководством, потребителями.

ОК 7. Брать на себя ответственность за работу членов команды (подчиненных), за результат выполнения заданий.

ОК 8. Самостоятельно определять задачи профессионального и личностного развития, заниматься самообразованием, осознанно планировать повышение квалификации.

ОК 9. Ориентироваться в условиях частой смены технологий в профессиональной деятельности.

В качестве предмета оценивания в рамках демонстрационного экзамена, выполнения и защиты дипломного проекта вынесены элементы следующих общих и профессиональных компетенций для программы базовой подготовки:

Виды профессиональной деятельности и профессиональные компетенции выпускника:

ВПД. 1.Проектирование объектов архитектурной среды.

ПК 1.1. Разрабатывать проектную документацию объектов различного назначения.

ПК 1.2. Участвовать в согласовании (увязке) принятых решений с проектными разработками смежных частей проекта.

ПК 1.3. Осуществлять изображение архитектурного замысла, выполняя архитектурные чертежи и макеты.

ВПД.2.Осуществление мероприятий по реализации принятых проектных решений.

ПК 2.1. Участвовать в авторском надзоре при выполнении строительных работ в соответствии с разработанным объемно-планировочным решением.

ПК 2.2. Осуществлять корректировку проектной документации по замечаниям смежных и контролирующих организаций и заказчика.

ПК 2.3. Осуществлять сбор, хранение, обработку и анализ информации, применяемой в сфере профессиональной деятельности.

ВПД.3. Планирование и организация процесса архитектурного проектирования.

ПК 3.1. Участвовать в планировании проектных работ.

ПК 3.2. Участвовать в организации проектных работ.

Общие компетенции выпускника:

ОК 1. Понимать сущность и социальную значимость своей будущей профессии, проявлять к ней устойчивый интерес.

ОК 2. Организовывать собственную деятельность, выбирать типовые методы и способы выполнения профессиональных задач, оценивать их эффективность и качество.

ОК 3. Принимать решения в стандартных и нестандартных ситуациях и нести за них ответственность.

ОК 4. Осуществлять поиск и использование информации, необходимой для эффективного выполнения профессиональных задач, профессионального и личностного развития.

ОК 5. Использовать информационно-коммуникационные технологии в профессиональной деятельности.

ОК 6. Работать в коллективе и в команде, эффективно общаться с коллегами, руководством, потребителями.

ОК 7. Брать на себя ответственность за работу членов команды (подчиненных), за результат выполнения заданий.

ОК 8. Самостоятельно определять задачи профессионального и личностного развития, заниматься самообразованием, осознанно планировать повышение квалификации.

ОК 9. Ориентироваться в условиях частой смены технологий в профессиональной деятельности.

3.1 Контрольно-измерительные материалы для демонстрационного экзамена

Задания демонстрационного экзамена доводятся до главного эксперта в день, предшествующий дню начала демонстрационного экзамена.

Образовательная организация знакомит с планом проведения демонстрационного экзамена выпускников, сдающих демонстрационный экзамен, и лиц, обеспечивающих проведение демонстрационного экзамена, в срок не позднее, чем за 5 рабочих дней до даты проведения экзамена.

Демонстрационный экзамен базового уровня включает в себя выполнение 1 модуля, пример заданий представлен в Приложении 1А. Демонстрационный экзамен проводится в мастерской «Архитектура» с использованием соответствующего оборудования, указанного в Оценочных материалах демонстрационного экзамена базового уровня (том 1) по специальности 07.02.01 Архитектура.

Таблица № 1. Требования к оцениванию демонстрационного экзамена

№ п/п	Модуль задания (вид деятельности, вид профессиональной деятельности)	Критерий оценивания	Баллы
1	Проектирование объектов архитектурной среды	<p>Разработка проектной документации объектов различного назначения.</p> <p>Участие в согласовании принятых решений с проектными разработками смежных частей проекта.</p> <p>Осуществление изображения архитектурного замысла, выполнение архитектурных чертежей и макетов.</p> <p>Организация собственной деятельности, выбор типовых методов и способов выполнения профессиональных задач, оценивания их эффективности и качества.</p> <p>Осуществление поиска и использования информации, необходимой для эффективного выполнения профессиональных задач, профессионального и личностного развития.</p> <p>Использования информационно-коммуникационных технологий в профессиональной деятельности.</p>	100,00

Задание модуля выполняется в графическом редакторе с использованием программного пакета для архитектурного проектирования, офисного программного обеспечения.

Таблица №2. Перевод результатов демонстрационного экзамена из стобалльной шкалы в пятибалльную

Оценка (пятибалльная шкала)	«2»	«3»	«4»	«5»
Оценка (стобалльная шкала)	0,00 – 19,99	20,00 – 39,99	40,00-69,99	70,00-100,00

Демонстрационный экзамен профильного уровня по компетенции «Архитектура» в соответствии с комплектом оценочной документации КОД 1.4 включает в себя выполнение 3 модулей в течение 7 часов. Пример заданий представлен в Приложении 1Б.

Таблица №3. Обобщенная оценочная ведомость

п/п	Модуль задания, где проверяется критерий	Критерий	Длительность модуля	Разделы WSSS	Судейские баллы	Объективные баллы	Общие баллы
1	2	3	4	5	6	7	8
1	А. Творческая составляющая, исследование, анализ	Творческая составляющая, исследование, анализ	2:30:00	1-8	4,00	18,90	22,90
2	Д. Вычерчивание объекта в составе архитектурного раздела	Вычерчивание объекта в составе архитектурного раздела	2:30:00	1,4-8	1,20	14,00	15,20
3	Е. Визуализация (графический редактор и 3D объем)	Визуализация (графический редактор и 3D объем)	2:00:00	1,3,4,5, 6-8	3,40	7,50	10,90
Итого	-	-	7:00:00	-	8,60	40,400	49,00

Таблица №4. Перевод результатов демонстрационного экзамена из стобалльной шкалы в пятибалльную

Оценка (пятибалльная шкала)	«2»	«3»	«4»	«5»
Отношение полученного количества баллов к максимально возможному (в процентах)	0,00% – 19,99%	20,00% – 39,99%	40,00%-69,99%	70,00%-100,00%

3.2 Методические материалы, определяющие процедуру оценивания дипломного проекта

Компетенции оцениваются членами государственной экзаменационной комиссии по факту проявления 11 признаков при защите дипломного проекта:

- 0 - признак не проявляется;
- 1- признак проявляется частично;
- 2- признак проявляется в полном объеме.

Максимальное количество баллов – 26, из них по профессиональным компетенциям – 14, по общим компетенциям – 12.

Каждый член государственной экзаменационной комиссии заполняет лист оценки защиты дипломного проекта. Результаты защиты заносятся в сводную ведомость. Форма листа оценки и итоговый лист оценки дипломных проектов представлены в Приложении 5.

Таблица №5. Признаки проявления общих и профессиональных компетенций

Общие и профессиональные компетенции	Признаки проявления
ОК 2. Организовывать собственную деятельность, выбирать типовые методы и способы выполнения профессиональных задач, оценивать их эффективность и качество.	1. Рационально распределяет время на все этапы выполнения дипломного проекта.
ОК 3. Принимать решения в стандартных и нестандартных ситуациях и нести за них ответственность.	2. Правильно и уверенно отвечает на вопросы членов ГЭК.
ОК5. Использовать информационно-коммуникационные технологии в профессиональной деятельности.	3. Использует при оформлении дипломного проекта информационно-коммуникационные технологии
ОК 6. Работать в коллективе и в команде, эффективно общаться с коллегами, руководством, потребителями	4. Владеет профессиональной лексикой, приемами саморегуляции поведения в процессе межличностного общения
ОК8. Самостоятельно определять задачи профессионального и личностного развития, заниматься самообразованием, осознанно планировать повышение квалификации	5. Предоставляет на защиту выпускной квалификационной работы проект архитектурного объекта в полном объеме
ОК9. Ориентироваться в условиях частой смены технологий в профессиональной деятельности.	6. Использует в дипломном проекте современные материалы и конструкции
ПК1.1 Разрабатывать проектную документацию объектов различного назначения.	7. Разрабатывает необходимые при проектировании чертежи
ПК1.2. Участвовать в согласовании принятых решений с проектными разработками смежных частей проекта и вносит соответствующие изменения	8. Обосновывает выбор архитектурно-планировочного решения в увязке с другими разделами проекта и внесением соответствующих изменений
ПК1.3 Осуществлять изображение архитектурного замысла, выполняя	9. Демонстрирует навыки изображения объекта при разработке

архитектурные чертежи и макеты.	архитектурных чертежей проекта
ПК 2.2. Осуществлять корректировку проектной документации по замечаниям смежных и контролирующих организаций и заказчика.	10. Разрабатывает проектную документацию с учётом требований заказчика
ПК2.3. Осуществлять сбор, хранение, обработку и анализ информации, применяемой в сфере профессиональной деятельности	11. Пользуется нормативными документами, необходимыми для выполнения проектных работ
ПК 3.1 Участвовать в планировании проектных работ	12. Обосновывает выбор объемно-пространственного, архитектурно-планировочного и конструктивного решения
ПК 3.2. Организовывать выполнение проектных работ в рамках поставленных руководителем задач	13. Собирает и обрабатывает собранный проектный материал

Каждый член государственной экзаменационной комиссии заполняет лист оценки защиты ВКР. Результаты защиты заносятся в сводную ведомость.

Итоговая оценка защиты выпускной квалификационной работы производится по шкале соответствия по четырём балльной системе: «отлично», «хорошо», «удовлетворительно», «неудовлетворительно».

Шкала соответствия:

26 - 23 балла – оценка «отлично».

22 - 17 баллов – оценка «хорошо»;

16 - 11 баллов - оценка «удовлетворительно»;

11 баллов и ниже – оценка «неудовлетворительно».

ПРИМЕРНОЕ ЗАДАНИЕ ДЛЯ ДЕМОНСТРАЦИОННОГО ЭКЗАМЕНА БАЗОВОГО УРОВНЯ

Модуль 1: Проектирование объектов архитектурной среды

Задание модуля 1: Разработать проектное предложение по решению первого этажа двухэтажного коттеджа с наличием пристроенного гаража, главного фасада и генплана приусадебного участка. Проектное предложение необходимо выполнить на основании технического задания в заданном стилевом решении для конкретного местоположения, согласно прописанным пожеланиям заказчика по объемно-планировочному решению планов, фасадов, разреза, с использованием современных технологий, передовых строительных и отделочных материалов. При разработке проектного предложения требуется:

1. Выполнить подбор трех аналогов объекта с учетом задания заказчика и стилевого решения фасадов из электронного каталога индивидуальных жилых домов, выбрать образ будущего объекта. На рабочем столе компьютера создать папку с указанием своей фамилии в имени папки (папка1_Петров) и разместить в ней три папки с номерами 1, 3, 4. В папке " 1" поместить файлы аналогов, подходящих по заданному стилю. Электронная версия аналогов с расширением doc, расположение книжное.
2. Разработать поисковые эскизы в виде ручной графики (формат скетча) в цвете: плана 1-го этажа с наличием пристроенного гаража (предусмотрев запасный выход из гаража во двор участка), разреза по лестнице на основе выданного заказчиком задания, фасада (главного) сохраняя пропорции здания согласно планам и предложенной высоте объекта. Выполнить эскиз генплана на основе ситуационного плана с показом места расположения объекта проектирования и элементами благоустройства участка. Формат А3.
3. Составить краткую пояснительную записку, в которой отобразить: цели и задачи, поставленные при работе над проектом, чем интересно

разработанное решение, описание объемно-планировочных и конструктивных решений, фасада здания и схемы благоустройства генплана.

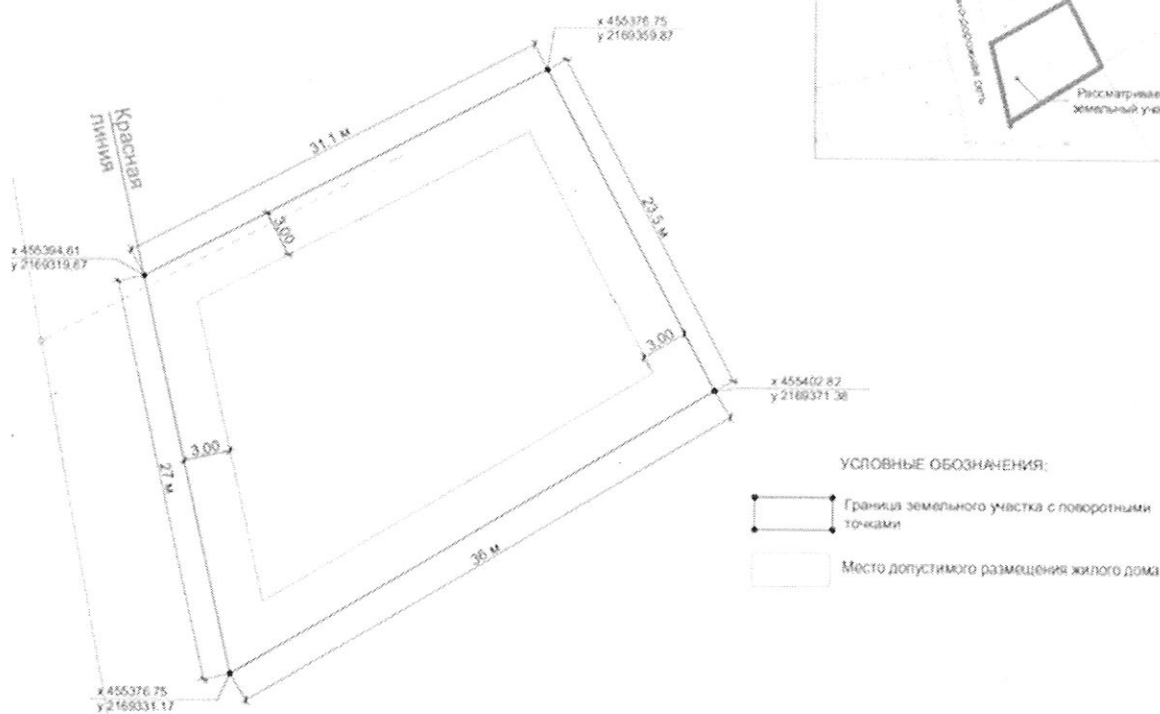
Рассчитать технико-экономические показатели (ТЭП) объекта: площадь участка, застройки, общая и жилая площадь коттеджа, строительный объем здания. Пояснительная записка оформляется на формате А4 в электронном виде книжной ориентации, шрифт Times New Roman 14, межстрочный интервал 1,0, форматирование текста по ширине листа, поля узкие, наличие красной строки обязательно. В папке "3" поместить электронную версию обоснования проектного решения с расширением doc. Распечатать пояснительную записку, формат А4.

4. Вычертить на основе предложенного заказчиком плана и выполненных эскизов часть архитектурного раздела (АР) проектной документации: плана 1 этажа коттеджа М 1:100 указав зонирование, осевые размеры, площади помещений и заполнение экспликации здания; разработать фрагмент входной группы запасного выхода из пристроенного гаража М. 1:50. Чертежи оформить в графическом редакторе на формате А3 в соответствии с требованиями ГОСТ Р 21 101-2020 СПДС. На рабочем столе компьютера в папке «4» разместить сохраненные чертежи отдельно в файлах pdf. для печати на формат А3.

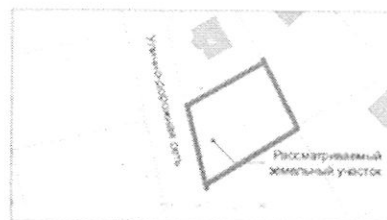
Техническое задание

Коттедж для молодой растущей семьи. Состав семьи: молодые супруги, имеющие двух детей разных полов и ожидающие третьего ребенка. Заказчик предоставил планы, требующие доработки и схему ситуационного плана земельного участка.

Схема планировочной организации земельного участка М1:200



Ситуационный план М1:1000



На приусадебном участке предусмотреть: парковку на 2 автомобиля, площадку для отдыха, беседку с очагом для барбекю, спортивную площадку, оранжерею, цветники и плодовые деревья. Архитектурный стиль: альпийское шале

Высота этажа: 3000мм

Наружные стены: керамоблок - 510 мм

Фундамент: монолитно-ленточный ж/б

Перекрытия: по деревянным балкам

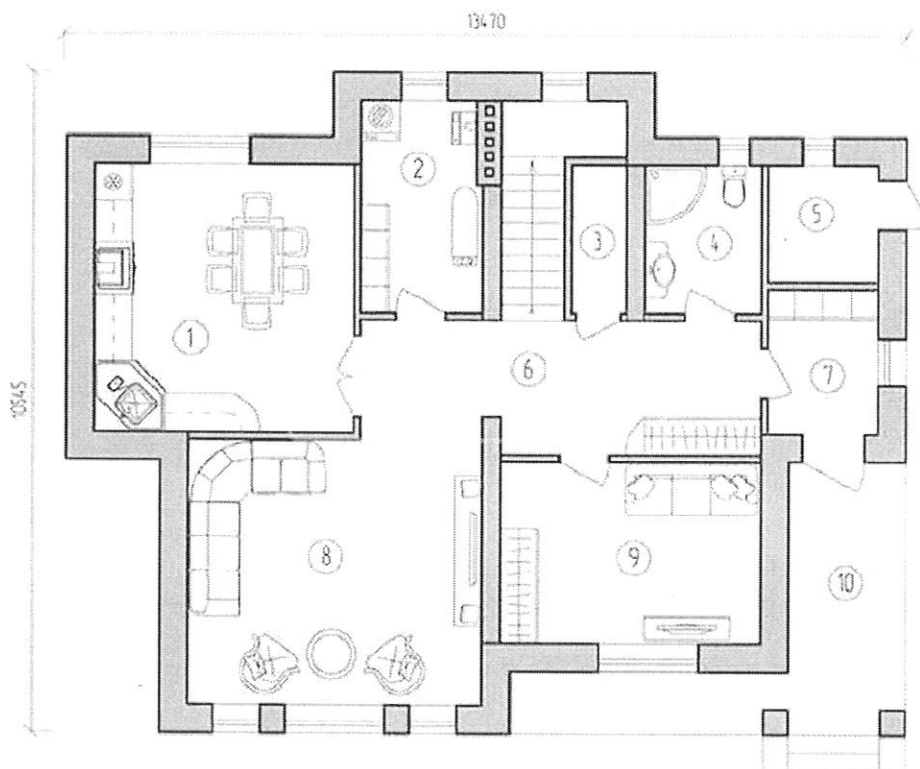
Крыша: чердачная

Кровля: металлочерепица

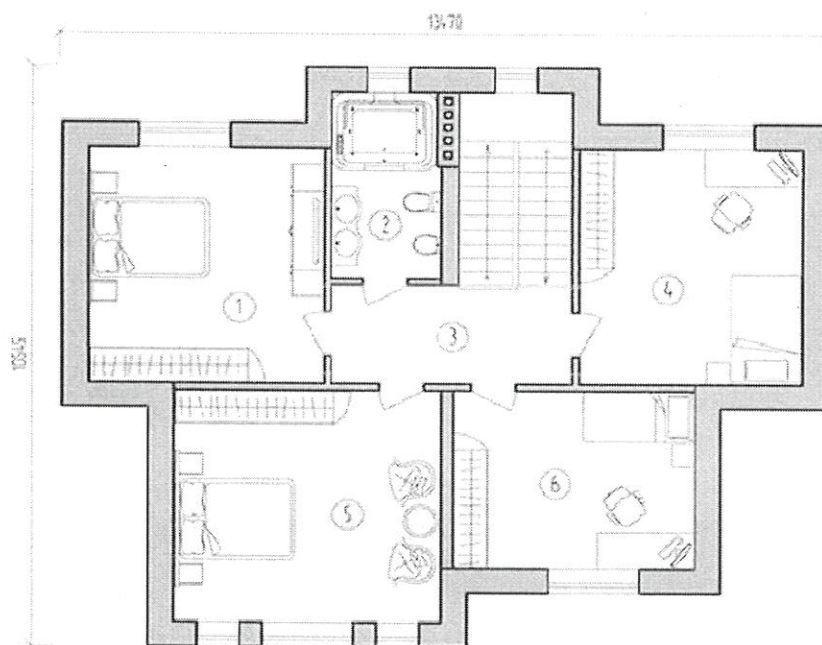
Наружная отделка: кирпич облицовочный-120 мм (керамический)

Цоколь: 300мм.

План 1 этажа



План 2 этажа



**ПРИМЕРНОЕ ЗАДАНИЕ ДЛЯ ДЕМОНСТРАЦИОННОГО
ЭКЗАМЕНА ПРОФИЛЬНОГО УРОВНЯ ПО КОМПЕТЕНЦИИ
«АРХИТЕКТУРА»**

Содержание задания Демонстрационного экзамена (далее ДЭ) по КОД 1.4-2023-2025 компетенции Архитектура, состоит из 3-х модулей и имеет направленность на выполнение эскизов и реализацию в чертежах задуманного образа объекта по многоквартирному жилому дому средней или повышенной этажности в определенном стиле, а также самостоятельный творческий поиск решения в достижении конечного результата согласно пожеланиям заказчика.

Задание включает в себя разработку поисковых эскизов по объемно-пространственному и архитектурно-планировочному решениям, генплана участка под застройку, выполнение чертежей в составе раздела АР на основе Технического задания (далее ТЗ) заказчика и выданных им же эскизов планов типовых этажей, выполнение 3D визуализации объекта проектирования для наглядного представления заказчику полученного образа здания согласно выданному им ТЗ.

Задание должно выполняться помодульно, после модуля 1 Технический эксперт совместно с Главным экспертом, проходят и фотографируют закомпонованный планшет, фото компоновки распечатывается для оценивания экспертами или отсылается экспертам при распределенном формате, далее модули 2 и 3 могут выполняться в любой последовательности, завершение работы - по истечению времени ДЭ. Оценка также происходит от модуля к модулю.

При выполнении этого задания у участников будет возможность продемонстрировать их навыки, знания и умения в понимании проведения предпроектного этапа работ, сбора исходной документации и выполнении части чертежей проектной документации раздела АР. Эксперты будут оценивать у участников умение пользоваться техникой ручной подачи, знания и умения в предоставлении заказчику необходимый пакет документов в составе предпроектных работ и чертежей части раздела АР для дальнейшего проведения им проектного этапа.

Описание модуля А: «Творческая составляющая, исследование, анализ»

Для начала работы над проектом необходимо разработать пакет документов в составе предпроектного анализа в подготовительный день для согласования с заказчиком и выполнить поисковые эскизы при работе над образом и планировкой многоквартирного жилого дома средней или повышенной этажности.

Предпроектный анализ объекта и написание Пояснительной записки, проводится участником в течении Подготовительного дня до начала ДЭ и предоставляется в виде распечатанного отчета и сохраняется в файле Word в папке модуля в подготовительный день (не предоставленный отчет

рассматривается как не выполнение части модуля и соответственно снимаются баллы за отсутствие работы, позднее работа не принимается).

В анализе объекта необходимо осуществить градостроительный анализ: исследование местности и ситуации, поиск аналогов заданного типа здания в создании образа, а также провести развернутый анализ аналогов заданного объекта по объемно-пространственному решению, согласно выбранным материалам и требованиям ТЗ заказчика.

При выполнении модуля А ставятся следующие цели:

1. В Подготовительный день, после получения варианта задания провести предпроектный анализ градостроительной ситуации согласно выданному генплану участка и объемно-пространственного решения данного типа здания (жилой дом средней или повышенной этажности);
2. Выполнить поиск объемно – пространственного решения заданного типа здания и предоставить отчет по данному анализу;
3. Составить краткую пояснительную записку к проектному предложению, согласно требованиям по оформлению и содержанию;
4. В день ДЭ выполнить поиск по образу и стилю главного фасада согласно ТЗ заказчика;
5. Дать предложение по планировочному решению плана 1-ого этажа или на отм. +0,000 согласно выданному плану 2-ого этажа с показом входной группы для жильцов дома, остальные помещения не жилые, сдаваемые внаем, где также необходимо показать входы;
6. Дать предложение по решению генплана участка согласно выданной ситуации и плану участка в составе квартальной застройки.

При выполнении данного модуля А ставятся следующие задачи:

1. Написать краткий предпроектный анализ в подготовительный день;
 2. В подготовительный день необходимо подготовить не менее 5-ти аналогов, написать к ним анализ и распечатать;
 3. В подготовительный день также надо написать и распечатать краткую Пояснительную записку согласно предъявляемым требованиям по оформлению и содержанию;
 4. В день ДЭ выполнить поисковые эскизы главного фасада не в масштабе, но с сохранением пропорций здания;
 5. Эскиз перспективного изображения перспективы фасада.
 6. На кальке выполнить эскиз решения 1-ого этажа согласно требованиям ТЗ и плану 2-ого этажа;
 7. На кальке или листе для эскизов необходимо выполнить эскиз решения генплана участка с постановкой проектируемого жилого дома в составе квартальной застройки;
 8. Все эскизы закомпоновать на демонстрационном планшете.
- Эскиз по решению генплана участка выполнить в масштабе 1:500 или 1:1000 в зависимости от участка под застройку на заранее распечатанной

планировке квартала, с показом направления Севера, экспликацией по зонированию территории и условными обозначениями.

Эскиз первого этажа выполняется на кальке в М 1:100 - М 1:200 с экспликацией помещений и габаритными осевыми размерами согласно плану предоставленного типового этажа и выбранным проектным решениям с размещением на них помещений входной группы для жильцов и других помещений согласно ТЗ заказчика.

По завершению модуля у участника ДЭ должно быть:

1. Эскиз первого этажа на кальке в заданном масштабе.
2. Не менее 2-х поисковых эскизов по решению образа главного фасада.
3. Перспективное изображение объема здания в эскизной подаче.
4. Эскиз по решению генплана участка в заданном масштабе.
5. Закомпонованный демонстрационный планшет формата А1/А0.

Описание модуля D: «Вычерчивание объекта в составе архитектурного раздела»

На основе выполненных эскизов из модуля 1 разработать и вычертить часть архитектурного раздела проектной документации согласно пожеланиям заказчика. Предложение должно быть оригинальным, креативным, не копировать чужое решение, при этом отвечать требованиям нормативной документации и правилам оформления проектной документации. Чертежи плана 1-ого этажа на отм. +0,000 и разреза вычерчиваются на формате А3 в М1:100, М1:200 в зависимости от габаритных размеров здания. Вся информация на формате должна быть представлена таким образом, чтобы заказчик мог получить представление о проектируемом объекте без Вашего непосредственного присутствия.

При выполнении модуля D ставятся следующие цели:

1. Оформить штамп и рамку для чертежей формата А3 согласно требованиям оформления чертежей в составе ПСД;
2. Выполнить чертеж плана на отм. +0,000 в заданном масштабе в составе АР;
3. Выполнить чертеж разреза по самой информативной части в заданном масштабе в составе АР;
4. Дать к разрезу 1 флажок по составу;
5. Успеть распечатать чертежи на формате А3 согласно требованиям оформления.

При выполнении модуля D ставятся следующие задачи:

1. Грамотно выполнить рамку и заполнить штамп для чертежей раздела АР;
2. Вычертить чертеж плана 1-го этажа для заказчика с Вашим предложением по решению входной группы для жильцов и других помещений согласно его ТЗ и требованиям нормативной документации, предъявляемым к чертежам поэтажных планов в составе ПСД, также должны читаться основные несущие конструкции и грамотное функциональное зонирование помещений;
3. Выполнить чертеж разреза по самым информативным помещениям объекта проектирования (жилое здание по междуэтажной лестнице). На разрезе

должны быть показаны флажки с составом материалов стен, перекрытий или кровли (минимум 1 флажок), читаться конструктивное решение здания, особенно крыши и перекрытий, попадающих в разрез, если допустимо (необходимо показать балки, стропила или парапет при совмещенном покрытии и другие конструкции);

4. Распечатать чертежи на формате А3 до завершения модуля 2;

5. Оформление всех чертежей должно быть выполнено согласно ГОСТ Р 21 101-2020 СПДС.

Описание модуля Е: «Визуализация (графический редактор и 3D объем)»

На основе выбранных предложений из модуля 2 разработать 3D модель объекта в цвете и материале с элементами благоустройства согласно стандартной библиотеке программ.

При выполнении модуля Е ставятся следующие цели:

1. Необходимо выполнить 3D модель объекта проектирования согласно параметрам модулей 1 и 2;

2. Оформить чертеж с 3D моделью на листе А3 с рамкой и заполненным штампом;

3. Успеть распечатать рендер модели на формате А3 согласно требованиям оформления.

При выполнении модуля Е ставятся следующие задачи:

1. В заданное время сделать 3D модель объекта проектирования с элементами благоустройства территории;

2. Перенести 3D модель на лист А3 с рамкой и грамотно заполненным штампом;

3. Распечатать чертеж на формате А3 до завершения модуля 3;

4. Оформление всех чертежей должно быть выполнено согласно ГОСТ Р 21 101-2020 СПДС.

Технические параметры разработки 3D модели:

1. Масштаб модели объекта 1:1

2. Единицы измерения объекта – мм

3. Модель находится в нуле координат

4. Целостность модели в соответствии с поэтажными планами (геометрии объема, окна, двери и т.д.)

5. Формирование сцены объекта (подложка в виде ландшафта с отмосткой, дорожками, деревьями, элементами МАФ)

6. Наличие источника света (солнца) и падающих теней

7. Текстура и материал конструкции здания из стандартной библиотеки

8. Рендер перспективного изображения объекта с самой выигрышной точки, формат файлов сохранения JPEG с разрешением 600пикс., под названием “3D модель”.

Требования к оформлению письменных материалов

Предпроектный анализ и краткая ПЗ оформляются на формате А4 в печатном и эл. виде книжной ориентации, с титульным листом, печатать

шрифтом TimesNewRoman 14, межстрочный интервал 1,0, выполнить форматирование текста по ширине листа, поля узкие, наличие красной строки обязательно, количество страниц от 2х.

Представление результатов работы

По завершению Подготовительного дня у участника ДЭ на рабочем столе должны быть распечатанные: предпроектный анализ градостроительной ситуации, анализ аналогов и краткая ПЗ.

По завершению модуля А должен быть закомпонован демонстрационный планшет размера А1/А0 согласно ИЛ, где необходимо разместить все поисковые эскизы-скетчи.

Результаты работ по эскизам должны быть представлены в виде ручной графики (скетчи-эскизы) в цвете (генплан, главный фасад), фасад не в масштабе, кроме генплана и планов, но с соблюдением пропорций здания и закомпонованы на листах выполнения А4/А3 и оформлены согласно требованиям предъявляемым к эскизным предложениям в составе АГР особенно планов, фасадов и генплана.

По завершению модуля D у участника ДЭ должно быть:

1. Распечатанные чертежи на А3 в заданном масштабе, с рамкой и заполненным штампом.

2. На рабочем столе компьютера в папке модуля сохраненные чертежи в рабочих программах и отдельно в файлах pdf. или jpg. для печати.

По завершению модуля E у участника ДЭ должно быть:

1. Распечатанный чертеж на А3 3D модели, с рамкой и заполненным штампом.

2. На рабочем столе компьютера в папке модуля сохраненная модель в рабочей программе и отдельно в файлах pdf. или jpg. для печати.

Примерные темы выпускных квалификационных работ

1. Разработка объемно-планировочного решения одноквартирного малоэтажного дома с помещениями для предприятия малого бизнеса
2. Разработка проекта реставрации здания культового назначения
3. Разработка объемно-планировочного решения жилого дома средней этажности
4. Разработка объемно-планировочного решения творческого центра для детей и юношества с залом на 200 чел.
5. Разработка проекта реконструкции здания культового назначения
6. Разработка объемно-планировочного решения спального корпуса для базы отдыха на 50 мест
7. Разработка объемно-планировочного решения административного здания с офисными помещениями
8. Разработка объемно-планировочного решения клуба по интересам. С залом на 200 мест
9. Разработка объемно-планировочного решения кафе с залом на 50 мест
10. Разработка объемно-планировочного решения городской виллы
11. Разработка объемно-планировочного решения многоэтажного жилого дома с коммерческими помещениями (совместная работа для 2х дипломников)
12. Разработка объемно-планировочного решения гостиницы на 20 номеров

В качестве исходного материала может использоваться:

- один из ранее выполненных курсовых проектов по МДК "Начальное архитектурное проектирование": "Малоэтажное жилое здание усадебного типа", "Многоэтажное жилое здание", "Общественное здание зального типа".
- паспорт проекта, т.е. дипломант, имеет в качестве исходного материала только эскиз архитектора. В этом случае задачей дипломанта является решение архитектуры объекта, подбор конструктивных элементов, разработка узлов и деталей.
- без конкретного образца. Проект выполняется по заданию в результате изучения специальной литературы.

Форма титульного листа выпускной квалификационной работы

П РА В И Т Е Л Ь С Т В О С В Е Р Д Л О В С К О Й О Б Л А С Т И
МИНИСТЕРСТВО ОБРАЗОВАНИЯ И МОЛОДЕЖНОЙ ПОЛИТИКИ СВЕРДЛОВСКОЙ ОБЛАСТИ

ГОСУДАРСТВЕННОЕ АВТОНОМНОЕ ПРОФЕССИОНАЛЬНОЕ ОБРАЗОВАТЕЛЬНОЕ
УЧРЕЖДЕНИЕ СВЕРДЛОВСКОЙ ОБЛАСТИ «УРАЛЬСКИЙ КОЛЛЕДЖ СТРОИТЕЛЬСТВА,
АРХИТЕКТУРЫ И ПРЕДПРИНИМАТЕЛЬСТВА»
(ГАПОУ СО «УКСАП»)

Работа защищена с оценкой

Подпись ответственного лица

« _____ » _____ 20__ г.

Выпускная квалификационная работа

На тему: _____

Специальность: «Архитектура»

Форма обучения _____

Группа _____

Исполнитель:

_____ (_____)

Руководитель:

_____ (_____)

Консультанты:

_____ (_____)

_____ (_____)

_____ (_____)

Заведующий отделением

_____ (_____)

Екатеринбург

202_ г.

Форма документов на выполнение дипломного проекта

ПРАВИТЕЛЬСТВО СВЕРДЛОВСКОЙ ОБЛАСТИ
МИНИСТЕРСТВО ОБРАЗОВАНИЯ И МОЛОДЕЖНОЙ ПОЛИТИКИ СВЕРДЛОВСКОЙ ОБЛАСТИ

ГОСУДАРСТВЕННОЕ АВТОНОМНОЕ ПРОФЕССИОНАЛЬНОЕ ОБРАЗОВАТЕЛЬНОЕ УЧРЕЖДЕНИЕ
СВЕРДЛОВСКОЙ ОБЛАСТИ «УРАЛЬСКИЙ КОЛЛЕДЖ СТРОИТЕЛЬСТВА, АРХИТЕКТУРЫ И
ПРЕДПРИНИМАТЕЛЬСТВА»
(ГАПОУ СО «УКСАП»)

Рассмотрено

На заседании МО
Протокол № ___ от «___» _____ 20__ г.
Руководитель МО
_____ Г.Р. Наумова

УТВЕРЖДАЮ

Заместитель директора по УР
_____ Т.А. Прилуцкая
«___» _____ 20__ г.

ЗАДАНИЕ

НА ВЫПОЛНЕНИЕ ВЫПУСКНОЙ КВАЛИФИКАЦИОННОЙ РАБОТЫ

Специальность: 07.02.01 Архитектура

На тему _____

Студенту группы _____

Фамилия, имя, отчество _____

Тема утверждена приказом директора ГАПОУ СО «УКСАП» №__ от __. __. 201__ г.

Срок выполнения работы с _____ по _____

Исходные данные для проектирования:

- район строительства:
- климатическая зона:
- расчётная температура наружного воздуха:
- преобладающее направление ветра:
- общая площадь:

Требования к схеме генерального плана:

- на участке должны быть разработаны подходы к
- обозначены элементы озеленения и благоустройства

Материалы основных конструктивных элементов:

Содержание пояснительной записки:

-введение (актуальность темы, цели и задачи)

1. Архитектурная часть

- 1.1 Общее объемно-пространственное решение
- 1.2.Характеристика архитектурно-планировочного решения
- 1.3 Генеральный план
- 1.4. Благоустройство и озеленение

2. Конструктивная часть

- 2.1 Общая конструктивная схема здания
- 2.2 Характеристика всех конструктивных элементов

3. Наружная и внутренняя отделка

4. Решения по инженерному оборудованию

- 4.1. Система отопления
- 4.2. Система вентиляции
- 4.3. Водоснабжение и канализация

5. Мероприятия по обеспечению пожарной безопасности

5.1. Система обеспечения пожарной безопасности объекта

6. Техничко-экономические показатели

Содержание графической части проекта:

На планшете 1x1 м размещаются иллюстративные чертежи, раскрывающие архитектурно-конструктивное и градостроительное решение, включая визуализации проектируемого объекта.

- генплан М1:200, 1:500
- планы этажей М 1:50, 1:100, 1:200
- фасады (главный и боковой) М 1:50, 1:100,
- архитектурный разрез
- перспектива здания
- перспектива интерьера

Альбом чертежей архитектурных решений, включает в себя:

конструктивный разрез (1 изображение, М 1:100); схемы расположения элементов перекрытия, покрытия, кровли, фундаментов (М 1:100 – 1:200);- архитектурно-конструктивные узлы и детали (М 1:20, 1:10);- разработка интерьера основного помещения.(план пола ,потолка, развертки стен)

Презентация проекта (минимальное количество слайдов - 10 шт.)

Рекомендуемая литература _____

Руководитель выпускной квалификационной работы: _____ (_____)

План-график выполнения выпускной квалификационной работы

№ п/п	Наименование этапов работы	сроки	Отметка о выполнении, подпись руководителя
1	Определение основного содержания работы, составление плана работы ПРОСМОТР ЭСКИЗ - ИДЕИ	1 неделя	
2	Введение и предпроектный анализ пояснительной записки		
3	Архитектурная часть	2неделя	
4	Архитектурная часть пояснительной записки		
5	ПРОСМОТР АРХИТЕКТУРНОЙ ЧАСТИ	3 неделя	
6	Конструктивная часть	4 неделя	
7	Пояснительная записка Конструктивная часть		
8	ПРОСМОТР КОНСТРУКТИВНОЙ ЧАСТИ, ПОЯСНИТЕЛЬНОЙ ЗАПИСКИ И КОМПАНОВКИ ПЛАНШЕТА Представление завершённой дипломной работы руководителю для написания отзыва Представление завершённой дипломной работы на рецензирование	5 неделя	
9	Предварительная защита Завершение подготовки к защите с учётом отзыва и рецензии	6 неделя	
10	Представление к защите		

Руководитель работы _____ « ____ » _____ 20__ г.
(Подпись)

Задание получил _____ « ____ » _____ 20__ г.
(Подпись студента)

Образец отзыва на выпускную квалификационную работу

ПРАВИТЕЛЬСТВО СВЕРДЛОВСКОЙ ОБЛАСТИ
МИНИСТЕРСТВО ОБРАЗОВАНИЯ И МОЛОДЕЖНОЙ ПОЛИТИКИ СВЕРДЛОВСКОЙ ОБЛАСТИ

ГОСУДАРСТВЕННОЕ АВТОНОМНОЕ ПРОФЕССИОНАЛЬНОЕ ОБРАЗОВАТЕЛЬНОЕ УЧРЕЖДЕНИЕ СВЕРДЛОВСКОЙ
ОБЛАСТИ «УРАЛЬСКИЙ КОЛЛЕДЖ СТРОИТЕЛЬСТВА, АРХИТЕКТУРЫ И ПРЕДПРИНИМАТЕЛЬСТВА»
(ГАПОУ СО «УКСАП»)

Отзыв руководителя на выпускную квалификационную работу

на тему _____
(название работы)

Ф.И.О. студента _____
формы обучения _____ курс _____
Выпускная квалификационная работа состоит из введения, _____ глав, заключения,
библиографического списка, _____ приложений. Общий объем работы _____ страниц.
Работа иллюстрирована _____ рисунками. Список используемой литературы включает
_____ источников.

Соответствие выпускной квалификационной работе заданию

_____ (соответствует, не соответствует, частично соответствует)

и по объему _____

_____ (соответствует, не соответствует, частично соответствует)

Студент _____

(своевременно выполнял, частично нарушал, постоянно нарушал)

график выполнения выпускной квалификационной работы.

За время обучения и написания выпускной квалификационной работы студент проявил
следующие качества _____

В работе применял следующие методы исследования

Замечания и рекомендации _____

Рекомендую _____ допустить _____ студента

(Ф.И.О.) _____

к защите выпускной квалификационной работы.

Выпускная квалификационная работа заслуживает оценку _____

Руководитель: _____ (_____)

(подпись)

(Ф.И.О.)

« ____ » _____ 20 ____ г.

Образец рецензии на выпускную квалификационную работу

Рецензия

на выпускную квалификационную работу

на тему _____
(название работы)

Ф.И.О. студента _____
_____ курса специальности (направления) _____ номер группы _____

Соответствие выпускной квалификационной работе заданию

_____ (соответствует, не соответствует, частично соответствует)

и по объему _____
(соответствует, не соответствует, частично соответствует)

Актуальность темы _____

Положительные стороны дипломной работы _____

Недостатки и слабые стороны дипломной работы _____

Реализация поставленных задач _____

Оформление _____

Рецензент: _____
(Ф.И.О.)

Место работы _____

Должность _____

Выпускная квалификационная работа заслуживает оценку _____ и ее автор заслуживает присвоение квалификации _____

« ____ » _____ 20 ____ г.

_____ (подпись)

М.П.

Приложение 5
Оценочный лист компетенций выпускников специальности «Архитектура» (углубленная подготовка)
при защите выпускной квалификационной работы (максимум 26 баллов)

Протокол № _____ от « _____ » _____ 20 ____ года

ФИО выпускника	Общие компетенции (макс. 12 баллов)						Профессиональные компетенции (макс. 14 баллов)							Всего баллов	Общая оценка	Дескриптивная оценка		
	1	2	3	4	5	6	Итого ОК	1	2	3	4	5	6				7	Итого ПК
1.																		
2.																		
3.																		
4.																		
Общие компетенции: 1..Рационально распределяет время на все этапы выполнения дипломного проекта. 2..Правильно и уверенно отвечает на вопросы членов ГЭК. 3. Использует при оформлении дипломного проекта информационно-коммуникационные технологии 4. Владеет профессиональной лексикой, приемами саморегуляции поведения в процессе межличностного общения 5.Предоставляет на защиту выпускной квалификационной работы проект архитектурного объекта в полном объеме 6..Использует в дипломном проекте современные материалы и конструкции							Профессиональные компетенции: 1..Разрабатывает необходимые при проектировании чертежи 2..Обосновывает выбор архитектурно-планировочного решения в увязке с другими разделами проекта 3. Демонстрирует навыки изображения объекта при разработке архитектурных чертежей проекта 4. Разрабатывает проектную документацию с учётом требований заказчика 5.Пользуется нормативными документами, необходимыми для выполнения проектных работ 6. Обосновывает выбор объемно-пространственного, архитектурно-планировочного и конструктивного решения 7.Собирает и обрабатывает собранный проектный материал											

Критерии оценивания: 0- признак не проявляется; 1- признак проявляется частично, 2- признак проявляется в полном объеме. Пятибалльная шкала оценивания:

11-16 баллов - оценка «удовлетворительно»; 17-22 баллов – оценка «хорошо»; 23-26 баллов – оценка «отлично».

Рекомендации и замечания

Член ГЭК _____ (_____)

**Сводная ведомость защиты дипломных проектов
специальность «Архитектура» (углубленная подготовка)**

Протокол № _____ от « _____ » июня 202 _____ года

№ п/п	Ф.И.О. студента	Председатель ГЭК		Зам. председателя ГЭК		Член комиссии		Член комиссии		Член комиссии		Руководитель дипломного проекта		Рецензент		Общая оценка	
		баллы	оценка	баллы	оценка	баллы	оценка	баллы	оценка	баллы	оценка	Ф.И.О	оценка	Ф.И.О	оценка		
1																	
2																	
3																	
4																	
5																	
6																	
7																	
8																	
9																	

Секретарь _____ (_____)